

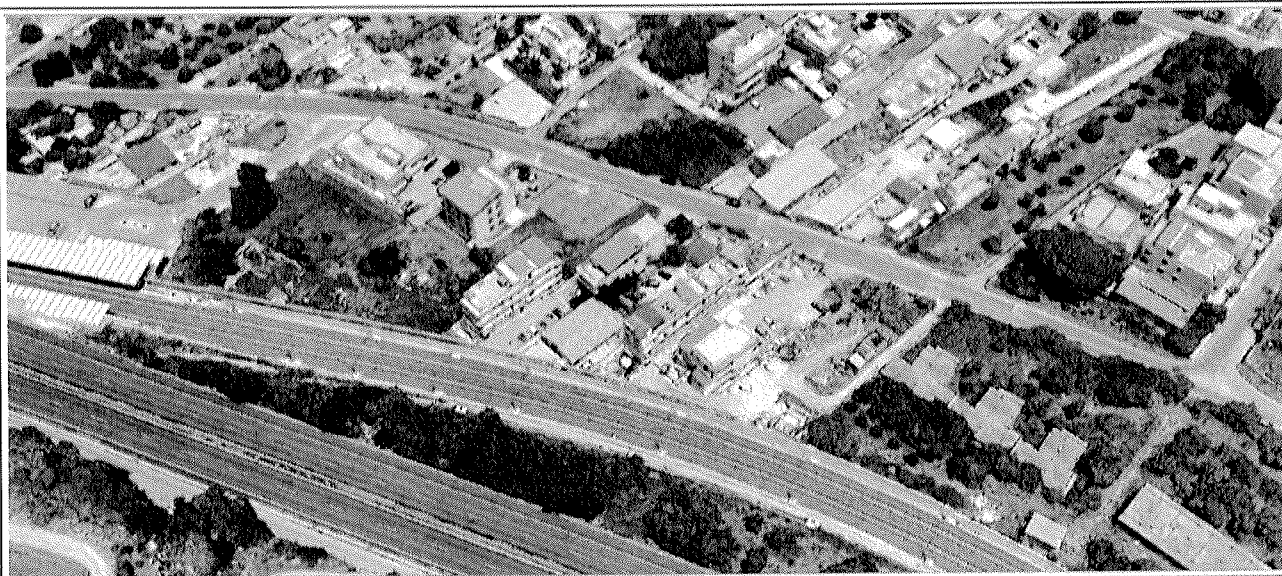


COMUNE DI PALERMO

AREA DEI LAVORI PUBBLICI E MANUTENZIONI



Ufficio Infrastrutture viarie e per la mobilità



PROGETTO ESECUTIVO

Progetto: Realizzazione marciapiede in via Emmanuele Palazzotto -
tratto compreso tra piazzale Nicola Scafidi fino
all'intersezione con via dell'Arancio

D. 2

Elenco prezzi

DATA : _____

AGG.: _____

SCALA: _____

Gruppo di progettazione

Coordinatore:

Arch. Filippo Calcavecchia _____

Progettisti:

Istr. Geom. Ing. Erasmo Midolo _____

Istr. Geom. Salvatore Mattaliano _____

Coordinatore della sicurezza

Arch. Giuseppe Migliore _____

Il RUP:
Arch. Fabio Citti _____

Comune di PALERMO

Provincia

Palermo

ELENCO PREZZI

OGGETTO

Realizzazione marciapiede via Emanuele Palazzotto dal Piazzale Nicola Scafidi fino all'intersezione con via dell' Arancio.

COMMITTENTE

IL PROGETTISTA

				Pag. 1
N.E.P.	Codice Art.	DESCRIZIONE	Unità Misura	Prezzo Unit
		Voci Finite senza Analisi (Progetto Originario)		
1	SIC24_1.1.1.1	<p>Scavo di sbancamento per qualsiasi finalità, per lavori da eseguirsi in ambito extraurbano, eseguito con mezzo meccanico, anche in presenza d'acqua con tirante non superiore a 20 cm, inclusi la rimozione di sovrastrutture stradali e di muri a secco comunque calcolati come volume di scavo, alberi e ceppaie di dimensioni inferiori a quelle delle voci 1.6.1 e 1.6.2, eseguito secondo le sagome prescritte anche a gradoni, compresi gli interventi anche a mano per la regolarizzazione del fondo, delle superfici dei tagli e la profilatura delle pareti, nonché il paleggiamento, il carico su mezzo di trasporto, il trasporto a rilevato o a rinterro nell'ambito del cantiere fino alla distanza di 1000 m, il ritorno a vuoto, compreso l'onere per il prelievo dei campioni (da effettuarsi in contraddittorio tra la D.L. e l'impresa), il confezionamento dei cubetti, questo da compensarsi a parte con il relativo prezzo (capitolo 20), da sottoporre alle prove di schiacciamento ed ogni altro onere per dare l'opera completa a perfetta regola d'arte. Sono esclusi gli accertamenti e le verifiche tecniche obbligatorie previsti dal C.S.A.</p> <p>in terreni costituiti da argille, limi, sabbie, ghiaie, detriti e alluvioni anche contenenti elementi lapidei di qualsiasi resistenza e di volume non superiore a 0,5 m³, sabbie e ghiaie anche debolmente cementate e rocce lapidee fessurate, di qualsiasi resistenza con superfici di discontinuità poste a distanza media l'una dall'altra fino a 30 cm attaccabili da idoneo mezzo di escavazione di adeguata potenza non inferiore ai 45 kW</p> <p>EURO CINQUE/33</p> <p>Incidenza manodopera: 23,30% Incidenza sicurezza: 0,00%</p> <p>Prezzo unitario al netto oneri sicurezza €</p>	€/metro cubo	5,33
2	SIC24_1.2.5.2	<p>trasporto di materie, provenienti da scavi - demolizioni, a rifiuto alle discariche del Comune in cui si eseguono i lavori o alla discarica del comprensorio di cui fa parte il Comune medesimo, autorizzate al conferimento di tali rifiuti, o su aree preventivamente acquisite dal Comune ed autorizzate dagli organi competenti, e per il ritorno a vuoto. Escluso l'eventuale onere di accesso alla discarica, da compensarsi a parte.</p> <p>- Per ogni m³ di scavo o demolizione misurato in sito e per ogni chilometro.</p> <p>per materie provenienti dagli scavi o dalle demolizioni di cui alle voci: 1.1.4 – 1.1.6 – 1.1.7 – 1.3.4 -1.4.1.1 - 1.4.2.1 -1.4.3 - 1.4.4 eseguiti in ambito urbano</p> <p>EURO ZERO/79</p> <p>Incidenza manodopera: 21,84% Incidenza sicurezza: 0,00%</p> <p>Prezzo unitario al netto oneri sicurezza €</p>	€/metro cubo per Km	0,79 0,79
3	SIC24_1.3.6	<p>Demolizione parziale o totale, per lavori stradali e simili, da eseguirsi con piccoli mezzi meccanici e/o a mano con piccole attrezzature, di manufatti in calcestruzzo semplice o armato di qualsiasi genere e forma, qualunque sia la tenacità e la specie, compresi i massetti di malta, i gretonati, i manufatti in muratura esimili, il tutto di qualsiasi spessore, compresi gli elementi di finitura quali rivestimenti di marciapiedi in pietrine di cemento, marmo o materiale solido di qualsiasi genere, tipo, forma e dimensione, inclusa la dismissione di dissuasori metallici o in pietra o in cls, compreso la verifica finalizzata all'utilizzo in cantiere per vespai, sottofondi, massetti, riempimenti, della frazione omogenea classificata come inerte, compreso vaglio e sminuzzamento del materiale, movimentazione nell'area di cantiere e deposito temporaneo in area idonea o nell'area di utilizzo, comprese tutte le cautele occorrenti per non danneggiare nel periodo transitorio le reti di servizi e sottoservizi esistenti sia a vista o interrati quali reti elettriche, reti idriche, fognature, impianti di terra e relativi pozzetti e chiusini di qualsiasi genere e forma (in PVC, in ghisa, in ferro, ecc.), colonne di scarico, pluviali, al fine di non interrompere i relativi servizi agli abitanti del quartiere, compreso l'esecuzione degli allacci provvisori di qualsiasi sottoservizio che si dovessero rendere necessari in conseguenza dell'esecuzione della demolizione e dismissione, compreso la successiva dismissione dei servizi e sottoservizi da non utilizzare (pozzetti, chiusini, griglie, tubazioni, cavi e quanto altro), in considerazione della esecuzione dei nuovi servizi, compreso altresì il tiro in alto, il carico sul mezzo di trasporto del materiale di risulta ed il trasporto del materiale riutilizzabile a deposito nell'ambito del cantiere in luogo indicato dalla Direzione Lavori o dall'Amministrazione, esclusi gli oneri di conferimento a discarica del materiale di risulta, inclusi gli oneri per la formazione delle recinzioni particolari per delimitare le aree di lavoro, le opere provvisorie di sicurezza e la realizzazione dei percorsi pedonali e dei passaggi necessari per consentire l'accesso alle abitazioni da parte dei residenti, incluso montaggio e smontaggio a fine lavoro per tutta la durata dei lavori, la riparazione di eventuali sottoservizi e degli allacci idrici e fognari esistenti danneggiati a seguito delle demolizioni, compreso l'onere per il ripristino degli intonaci dei prospetti, incluso ogni altro onere e magistero per eseguire il lavoro a perfetta regola d'arte, tutto incluso e nulla escluso.</p> <p>EURO TRENTAOTTO/10</p> <p>Incidenza manodopera: 69,71% Incidenza sicurezza: 0,00%</p> <p>Prezzo unitario al netto oneri sicurezza €</p>	€/metro cubo	38,10 38,10
4	SIC24_1.1.7.1	<p>Scavo a sezione obbligata, eseguito sulle sedi stradali esistenti in ambito urbano anche con uso di radar di superficie per individuazione di sottoservizi, con mezzo meccanico, fino alla profondità di 2,00 m dal piano di sbancamento o, in mancanza di questo, dall'orlo medio del cavo, eseguito a sezione uniforme, a gradoni, anche in presenza di acqua con tirante non superiore a 20 cm, compreso e compensato nel prezzo l'onere per il rispetto di costruzioni sotterranee preesistenti da mantenere, condutture o cavi, escluse le armature di qualsiasi tipo, anche a cassa chiusa occorrenti per le</p>		

N.E.P.	Codice Art.	DESCRIZIONE	Unità Misura	Prezzo Unit
		pareti, compresi il paleggio e l'accatastamento delle materie lungo il bordo del cavo, gli aggettamenti, la regolarizzazione delle pareti e del fondo eseguito con qualsiasi mezzo, compreso l'onere per il prelievo dei campioni (da effettuarsi in contraddittorio tra la D.L. e l'Impresa), il confezionamento dei cubetti questo da compensarsi a parte con il relativo prezzo (capitolo 20), da sottoporre alle prove di schiacciamento ed ogni altro onere per dare l'opera completa a perfetta regola d'arte. Sono esclusi gli oneri per la formazione di recinzioni particolari da computarsi a parte, la riparazione di eventuali sottoservizi danneggiati senza incuria da parte dell'Impresa e certificati dalla D.L. nonché gli accertamenti e le verifiche tecniche obbligatorie previste dal C.S.A. in terreni costituiti da limi, argille, sabbie, ghiaie, detriti e alluvioni anche contenenti elementi lapidei di qualsiasi resistenza e di volume non superiore a 0,5 m ³ , sabbie e ghiaie anche debolmente cementate e rocce lapidee fessurate, di qualsiasi resistenza con superfici di discontinuità poste a distanza media l'una dall'altra fino a 30 cm attaccabili da idoneo mezzo di escavazione di adeguata potenza non inferiore ai 45 kW EURO DODICI/12 Incidenza manodopera: 43,93% Incidenza sicurezza: 0,00% Prezzo unitario al netto oneri sicurezza €	€/metro cubo	12,12 12,12
5	SIC24_6.1.3	Fondazione stradale in misto cementato da stendere con vibrofinitrice, con spessori compresi tra 20 e 30 cm, costituito da una miscela (inerti, acqua e cemento) realizzata secondo il CSA, compreso l'onere del successivo spandimento sulla superficie dello strato di una mano di emulsione bituminosa in ragione di 1-2 kg/m ² , compresa la fornitura dei materiali, lavorazione e costipamento dello strato con idonee attrezzature ed ogni altro onere per dare il lavoro compiuto secondo le modalità prescritte, misurato in opera dopo il costipamento. EURO CENTOQUATTORDICI/05 Incidenza manodopera: 4,95% Incidenza sicurezza: 0,00% Prezzo unitario al netto oneri sicurezza €	€/metro cubo	114,05 114,05
6	SIC24_6.1.1.2	Fondazione stradale eseguita con tout-venant di cava, costituiti da materiali rispondenti alle norme CNR-UNI 10006, inclusi tutti i magisteri occorrenti per portarlo all'umidità ottima, nonché il costipamento fino a raggiungere il 95% della densità AASHO modificata, compreso altresì ogni altro onere per dare il lavoro completo ed eseguito a perfetta regola d'arte. Misurato a spessore finito dopo costipamento e per distanza dalle cave fino a 5 km. per strade in ambito urbano EURO QUARANTAUNO/16 Incidenza manodopera: 11,08% Incidenza sicurezza: 0,00% Prezzo unitario al netto oneri sicurezza €	€/metro cubo	41,16 41,16
7	SIC24_6.2.13.2	Fornitura e collocazione di orlatura retta o curva in conglomerato cementizio vibrocompresso, di classe C 20/25, con elementi di diversa sezione, con fronte sub verticale, spigolo superiore esterno smussato con curvatura di raggio non inferiore a 2 cm e con per elementi di formato 16x12 EURO CINQUANTASEI/12 Incidenza manodopera: 30,97% Incidenza sicurezza: 0,00% Prezzo unitario al netto oneri sicurezza €	€/metro	56,12 56,12
8	SIC24_6.2.3	Pavimentazione di marciapiedi in battuto cementizio dello spessore complessivo di 10 cm, di cui 8,5 cm di conglomerato cementizio di classe C 8/10 e 1,5 cm di malta cementizia dosata a 400 kg di cemento, compresi ogni onere per la regolarizzazione del piano di posa, la lisciatura con cemento in polvere, la rigatura, la bocciardatura ed ogni altro onere per dare il lavoro finito a perfetta regola d'arte. EURO TRENTACINQUE/98 Incidenza manodopera: 22,67% Incidenza sicurezza: 0,00% Prezzo unitario al netto oneri sicurezza €	€/metro quadrato	35,98 35,98
9	SIC24_6.2.14.1	Pavimentazione autobloccante in calcestruzzo vibrocompresso costituita da moduli di adeguata forma e dimensioni e di spessore 6 - 8 cm, aventi resistenza media a compressione non inferiore a 50 N/mm ² , sistemati in opera a secco su letto di sabbia lavata avente granulometria non superiore a 5 mm, su sottofondo resistente escluso dal prezzo, compreso l'onere della compattazione con apposita piastra vibrante: spessore cm 6 di colore grigio chiaro EURO QUARANTA/61 Incidenza manodopera: 31,12% Incidenza sicurezza: 0,00% Prezzo unitario al netto oneri sicurezza €	€/metro quadrato	40,61 40,61
10	SIC24_18.1.5	Conglomerato cementizio per formazione di blocco di fondazione per pali, a prestazione garantita, con classe di		

				Pag. 3
N.E.P.	Codice Art.	DESCRIZIONE	Unità Misura	Prezzo Unit
		resistenza non inferiore a C16/20; compreso l'onere delle casseforme per la sagomatura del blocco, la formazione del foro centrale (anche mediante tubo di cemento rotocompresso o PVC annegato nel getto) e dei fori di passaggio dei cavi. EURO DUECENTOSETTANTA/17	€/metro cubo	270,17
		Incidenza manodopera: 19,50% Incidenza sicurezza: 0,00%		
		Prezzo unitario al netto oneri sicurezza €		270,17
11	SIC24_18.1.3	Formazione di pozzetto per marciapiedi in conglomerato cementizio a prestazione garantita, con classe di resistenza non inferiore a C16/20, spessore pareti 15 cm, escluso lo scavo a sezione obbligata da compensarsi a parte con le voce 18.1.2, compreso il sottofondo perdente formato con misto granulometrico per uno spessore di 20 cm, formazione di fori di passaggio cavidotti e successiva sigillatura degli stessi con malta cementizia, esclusa la fornitura del chiusino in ghisa per transito incontrollato, ed ogni altro onere e magistero per dare l'opera completa a perfetta regola d'arte.		
		Incidenza manodopera: 0,00% Incidenza sicurezza: 0,00%		
12	SIC24_18.1.3.1	Formazione di pozzetto per marciapiedi in conglomerato cementizio a prestazione garantita, con classe di resistenza non inferiore a C16/20, spessore pareti 15 cm, escluso lo scavo a sezione obbligata da compensarsi a parte con le voce 18.1.2, compreso il sottofondo perdente formato con misto granulometrico per uno spessore di 20 cm, formazione di fori di passaggio cavidotti e successiva sigillatura degli stessi con malta cementizia, esclusa la fornitura del chiusino in ghisa per transito incontrollato, ed ogni altro onere e magistero per dare l'opera completa a perfetta regola d'arte. per pozzetti da 40x40x50 cm EURO CENTOQUARANTADUE/45	€/cadauno	142,45
		Incidenza manodopera: 47,25% Incidenza sicurezza: 0,00%		
		Prezzo unitario al netto oneri sicurezza €		142,45
13	SIC24_18.7.2.5	Fornitura e posa in opera entro scavo già predisposto di cavidotto corrugato doppia parete in PE ad alta densità con resistenza alla compressione maggiore o uguale a 450N, comprensivo di sonda tiracavi e manicotto di giunzione e quanto altro occorre per dare l'opera finita e funzionante a perfetta regola d'arte. cavidotto corrugato doppia camera D=110mm EURO SETTE/40	€/metro	7,40
		Incidenza manodopera: 37,72% Incidenza sicurezza: 0,00%		
		Prezzo unitario al netto oneri sicurezza €		7,40
14	SIC24_3.2.3	Casseforme per getti di conglomerati semplici o armati, di qualsiasi forma e dimensione, escluse le strutture intelaiate in cemento armato e le strutture speciali, realizzate con legname o con pannelli di lamiera monolitica d'acciaio rinforzati, di idoneo spessore, compresi piantane (o travi), morsetti a ganascia, morsetti tendifilo e tenditori, cunei bloccaggio, compreso altresì ogni altro onere e magistero per controventatura, disarmo, pulitura e accatastamento del materiale, il tutto eseguito a perfetta regola d'arte, misurate per la superficie dei casseri a contatto dei conglomerati. EURO QUARANTAQUATTRO/58	€/metro quadrato	44,58
		Incidenza manodopera: 34,07% Incidenza sicurezza: 0,00%		
		Prezzo unitario al netto oneri sicurezza €		44,58
15	SIC24_6.6.21	Esecuzione di strisce orizzontali spartitraffico per sistemazione di bivi e isole pedonali, mediante vernice rifrangente del colore bianco o giallo, o vernice spartitraffico non rifrangente di grande resistenza all'usura, compreso ogni onere occorrente per dare il lavoro a regola d'arte e secondo le prescrizioni regolamentari.- per ogni m² vuoto per pieno per la figura geometrica circoscritta EURO DIECI/56	€/metro quadrato	10,56
		Incidenza manodopera: 41,15% Incidenza sicurezza: 0,00%		
		Prezzo unitario al netto oneri sicurezza €		10,56
16	SIC24_6.6.22	Esecuzione di strisce longitudinali della larghezza di 12 cm, mediante vernice rifrangente del colore bianco o giallo, o vernice spartitraffico non rifrangente di grande resistenza all'usura, compreso ogni onere occorrente per dare il lavoro a regola d'arte e secondo le prescrizioni regolamentari. EURO UNO/29	€/metro	1,29
		Incidenza manodopera: 44,66% Incidenza sicurezza: 0,00%		
		Prezzo unitario al netto oneri sicurezza €		1,29
17	SIC24_1.4.1.1	Scarificazione a freddo di pavimentazione in conglomerato bituminoso eseguita con mezzo idoneo tale da rendere uniforme e ruvida l'intera superficie scarificata, incluso l'onere della messa in cumuli dei materiali di risulta, l'onere della		

N.E.P.	Codice Art.	DESCRIZIONE	Unità Misura	Prezzo Unit
		spazzolatura del lavaggio della superficie scarificata e del carico, escluso solo il trasporto a rifiuto, dei materiali predetti. in ambito urbano - per ogni m ² e per i primi 3 cm di spessore o frazione di essi EURO CINQUE/95	€/metro quadrato	5,95
		Incidenza manodopera: 22,09% Incidenza sicurezza: 0,00%		
		Prezzo unitario al netto oneri sicurezza €		5,95
18	SIC24_6.1.6.2	Conglomerato bituminoso chiuso per strato di usura di pavimentazioni stradali in ambito extraurbano (strade di categoria A, B, C, D e F extraurbana del CdS), in ambito urbano (strade di categoria E e F urbana del CdS), confezionato a caldo in centrale con bitume puro (del tipo 50/70 o 70/100 con IP compreso tra -1,2 e + 1,2) e aggregato lapideo proveniente dalla frantumazione di rocce di qualsiasi natura petrografica, purché rispondente ai requisiti di accettazione riportati nella tabella 6 traffico tipo M e P (extraurbana) e nella tabella 6 traffico tipo L (urbana), della norma C.N.R. B.U. n.° 139/1992. La granulometria dell'aggregato lapideo deve rientrare nel fuso granulometrico per strati di usura previsto dal "Catalogo delle Pavimentazioni Stradali" CNR 1993. La percentuale di bitume sarà compresa all'incirca tra il 5,5 - 6 %.In ogni caso il dosaggio in bitume e l'assortimento granulometrico ottimali devono essere determinati mediante metodo Marshall. Nel caso di studio Marshall la miscela ottimale dovrà presentare, le seguenti caratteristiche: stabilità non inferiore a 1000 kg, rigidità non inferiore a 300 kg/mm e vuoti residui sui campioni compresi tra 3 e 6 %. Il prezzo di applicazione prevede la preparazione della superficie di stesa, la predisposizione dei giunti di strisciata e lo spandimento di mano di ancoraggio con emulsione bituminosa cationica a rapida rottura (dosaggio di bitume residuo pari a 0,30-0,35 kg/m ²), la stesa del conglomerato mediante vibrofinitrice, le cui dimensioni minime permettano interventi in strade di larghezza non inferiore a 3 m, ed il costipamento dello stesso con rullo tandem vibrante, fino a dare lo strato finito a perfetta regola d'arte, privo di sgranamenti e difetti visivi dovuti a segregazione degli inerti, ben regolare (scostamenti della superficie rispetto al regolo di 4 m inferiori a 1,0 cm in qualsiasi direzione per le strade extraurbane) (scostamenti della superficie rispetto al regolo di 4 m inferiori a 0,5 cm in qualsiasi direzione per le strade urbane). La densità in opera dovrà risultare non inferiore al 97% di quella determinata nello studio Marshall. per strade in ambito urbano - per ogni m ² e per ogni cm di spessore EURO TRE/64	€/m ² /cm	3,64
		Incidenza manodopera: 8,98% Incidenza sicurezza: 0,00%		
		Prezzo unitario al netto oneri sicurezza €		3,64
19	SIC24_3.2.4	Fornitura e collocazione di rete d'acciaio elettrosaldata a fili nervati ad aderenza migliorata Classi B450 C o B450 A controllato in stabilimento, con diametro non superiore a 8 mm, di caratteristiche conformi alle norme tecniche vigenti, comprese le saldature ed il posizionamento in opera, gli eventuali tagli a misura, legature di filo di ferro, i distanziatori, gli sfridi, eventuali sovrapposizioni anche se non prescritte nei disegni esecutivi, compreso l'onere per la formazione dei provini ed il conferimento in laboratorio per le prove dei materiali previste dalle norme vigenti in materia. EURO TRE/47	€/chilogramm o	3,47
		Incidenza manodopera: 16,76% Incidenza sicurezza: 0,00%		
		Prezzo unitario al netto oneri sicurezza €		3,47
20	SIC24_3.1.1.1	Conglomerato cementizio per strutture non armate o debolmente armate, compreso la preparazione dei cubetti, il conferimento in laboratorio per le prove dei materiali, la vibratura dei getti, la lisciatura delle facce apparenti con malta di cemento puro ed ogni altro onere occorrente per dare il conglomerato in sito ed il lavoro eseguito a perfetta regola d'arte, esclusa l'eventuale aggiunta di altri additivi, da computarsi ove necessari ed escluse le casseforme e le barre di armatura. per opere in fondazione con C 8/10 EURO CENTOOTTANTASEI/72	€/metro cubo	186,72
		Incidenza manodopera: 3,10% Incidenza sicurezza: 0,00%		
		Prezzo unitario al netto oneri sicurezza €		186,72

				Pag. 5
N.E.P.	Codice Art.	DESCRIZIONE	Unità Misura	Prezzo Unit
		Voci Finite con Analisi (Progetto Originario)		
21	N.P. 1	Fornitura trasporto e collocazione di plinto per pali di illuminazione in C.A.V. delle dimensioni esterne di 100x145xh100 compreso lo scavo occorrente ed il successivo ricolmamento, il calcestruzzo di sottofondo dosato a Kg 200 di cemento tipo 325 dello spessore non inferiore di 10 cm, compreso sigillature, il telaio e chiusino in polipropilene carrabile cm 40 x 40, conforme alle norme UNI , munito di relativa giarnizione di tenuta in elastometro ad alta resistenza, classe D 400 (carico di rottura 400 KN) Sono inoltre comprese e compensati nel prezzo gli oneri per il collegamento dei cavidotti ed ogni altro onere e magistero per dare l'opera completa e funzionante a perfetta regola d'arte		
		EURO SETTECENTODICIASSETTE/39	€/	717,39
		Incidenza manodopera: 3,46% Incidenza sicurezza: 0,00%		
		Prezzo unitario al netto oneri sicurezza €		717,39
22	N.P. 2	Fornitura trasporto e collocazione di plinto per pali semaforici in C.A.V. delle dimensioni esterne di 70x110xh80 compreso lo scavo occorrente ed il successivo ricolmamento, il calcestruzzo di sottofondo dosato a Kg 200 di cemento tipo 325 dello spessore non inferiore di 10 cm, compreso sigillature, il telaio e chiusino in polipropilene carrabile cm 40 x 40, conforme alle norme UNI , munito di relativa giarnizione di tenuta in elastometro ad alta resistenza, classe D 400 (carico di rottura 400 KN) Sono inoltre comprese e compensati nel prezzo gli oneri per il collegamento dei cavidotti ed ogni altro onere e magistero per dare l'opera completa e funzionante a perfetta regola d'arte		
		EURO TRECENTOCINQUANTASEI/86	€/	356,86
		Incidenza manodopera: 6,95% Incidenza sicurezza: 0,00%		
		Prezzo unitario al netto oneri sicurezza €		356,86

				Pag. 6
N.E.P.	Codice Art.	DESCRIZIONE	Unità Misura	Prezzo Unit
		Oneri Sicurezza (Progetto Originario)		
23	SIC24_26.7.7	<p>Bagno chimico portatile costruito in polietilene ad alta densità conforme alla norma UNI EN 16194, dotato di due serbatoi separati, uno per la raccolta liquami e l'altro per il contenimento dell'acqua pulita necessaria per il risciacquo del WC, azionabile tramite pedale a pressione posto sulla pedana del box. E' compreso il trasporto da e per il deposito, il montaggio ed il successivo smontaggio, l'uso dell'autogrù per la movimentazione e la collocazione, la pulizia e sanificazione interna ed esterna (n. 4 pulizie mensili) con acqua calda (100 °C) e ad alta pressione (70 ATM) ed i relativi materiali di consumo, reintegro carta igienica; aspirazione reflui e trasporto presso depuratore autorizzato; assicurazione R.C.T , assistenza e manutenzione. Compreso i formulari per il trasporto e oneri di smaltimento dei bottini presso gli impianti autorizzati. Valutato al mese o frazione di mese per tutta la durata del cantiere.</p> <p>- per ogni mese d'impiego</p> <p>EURO SEICENTOSETTANTADUE/36</p> <p>Incidenza manodopera: 8,16% Incidenza sicurezza: 100,00% € 672,36</p>	€/cadauno	672,36
24	26.1.SICUREZZA	<p>Lavori di posizionamento temporaneo di dispositivi di sicurezza per interventi di riparazione su strade e/o marciapiedi per la regolamentazione del traffico e segnalazione lavori in corso consistenti nei seguenti dispositivi (minimo) : N 2 cartelli di segnalazione lavori e freccia per deviazione traffico, corredati da lampeggiante da cantiere a led nel caso di lavori notturni, numero 4 coni per deviazione traffico. Compreso nel prezzo la manodopera per il posizionamento, eventuale fissaggio, smontaggio a fine cantiere.</p> <p>EURO DICIOTTO/71</p> <p>Incidenza manodopera: 52,33% Incidenza sicurezza: 100,00% € 18,71</p>	€/cadauno	18,71
25	SIC24_26.1.29	<p>Recinzione provvisoria modulare da cantiere alta cm 200, realizzata in pannelli con tamponatura in rete elettrosaldata zincata a maglia rettangolare fissata perimetralmente ad un telaio in profilato metallico anch'esso zincato e sostenuti al piede da elementi prefabbricati in calcestruzzo a colore naturale o plasticato, ancorato alla pavimentazione esistente mediante tasselli e/o monconi inclusi nel prezzo. Nel prezzo sono altresì comprese eventuali controventature, il montaggio ed il successivo smontaggio. Valutata al metro quadrato per tutta la durata dei lavori.</p> <p>EURO DICIANNOVE/61</p> <p>Incidenza manodopera: 27,63% Incidenza sicurezza: 100,00% € 19,61</p>	€/metro quadrato	19,61
<div> <div>PALERMO li 28/05/2025</div> <div>IL PROGETTISTA</div> </div>				